

3. Uwarunkowania kulturowe

3.1. Rys historyczny

Już w X wieku obszar całej Małopolski, w tym i tereny gminy Zaklików został wchłonięty przez państwo Piastów. W końcu XII wieku powstała kasztelania w Sandomierzu, jednym z najważniejszych miast ówczesnej Polski. Osadnictwo i rozwój gospodarczy tych ziem wstrzymywały liczne najeźdy Tatarów, Litwinów, Jaćwingów i Rusinów m.in. na przełomie lat 1259/60 czy w 1376 r.

Ożywienie gospodarcze i budowlane tych ziem nastąpiło w XIV wieku, zwłaszcza za panowania króla Kazimierza Wielkiego. W owym czasie obszar gminy Zaklików (aż do 1474 r.) wchodził w skład województwa sandomierskiego. Od 1474 r. do 1795 r. tereny gminy wchodziły w skład nowopowstałego (wydzielonego z województwa sandomierskiego) województwa lubelskiego i powiatu urzędowskiego.

W połowie XVII wieku ogromne spustoszenie dla tych ziem przyniósł „potop szwedzki”. W wyniku III rozbioru Polski, w 1795 roku obszar gminy włączony został do zaboru austriackiego i wszedł w skład Galicji Zachodniej – cyrkuł lubelski.

W 1807 roku podczas wojen napoleońskich, w wyniku traktatu tylżyckiego powstało z ziem II i III zaboru pruskiego Księstwo Warszawskie, powiększone w 1809 roku o ziemie III zaboru austriackiego i okręg zamojski. W tym to okresie czasu obszar gminy znalazł się w granicach Księstwa Warszawskiego i przynależał do powiatu kraśnickiego, wchodzącego w skład departamentu lubelskiego. Ten stan utrzymał się do roku 1815, kiedy to na mocy postanowień Kongresu Wiedeńskiego zlikwidowane zostało Księstwo Warszawskie, które pod nazwą Królestwo Polskie zostało się częścią zaboru rosyjskiego. W ten to sposób obszar gminy wszedł w skład województwa (od 1837 r. guberni) lubelskiego, obwodu (od 1842 r.) powiatu zamojskiego z siedzibą w Janowie Ordynackim (ob. Lubelskim). W wyniku przeprowadzonej w 1866 roku zmiany podziału administracyjnego obszar gminy znalazł się w granicach powiatu janowskiego, guberni lubelskiej. Po odzyskaniu niepodległości, na przestrzeni lat 1918–40 przynależał do powiatu janowskiego, województwa lubelskiego, a od 1940 r. do 1975 r. do powiatu kraśnickiego tegoż województwa.

W wyniku przeprowadzonej w 1975 roku reformy administracyjnej kraju obszar gminy znalazł się w granicach nowopowstałego województwa tarnobrzesckiego, w granicach którego pozostawał aż do roku 1998. W związku z kolejną reformą podziału terytorialnego kraju i utworzeniem powiatów z dniem 1 stycznia 1999 roku obszar gminy Zaklików wszedł w skład powiatu stalowowolskiego województwa podkarpackiego.

Pod względem przynależności kościelnej obszar gminy przynależał do 1790 roku do dekanatu urzędowskiego archidiaconatu zawichojskiego. W 1790 rok dekanaty urzędowski i zaklikowski włączono do diecezji chełmskiej. W 1805 roku bullą papieża Piusa VII *Indefessum personarum* przyłączono do diecezji kieleckiej trzy dekanaty: Chodel, Urzędów i Zaklików. Tak stan przetrwał do 1818 roku. W tym to czasie zreformowano podział administracji kościelnej w Królestwie Polskim w ramach którego znalazła się diecezja lubelska. Wtedy to odzyskano z diecezji kieleckiej dekanaty: Chodel, Urzędów i Zaklików.

Od 1992 roku, na mocy bulli papieża Jana Pawła II *Totus Tuus Poloniae* dekanaty janowski i zaklikowski weszły w skład diecezji sandomierskiej.

Do pocz. XV wieku Zaklików należał do parafii p.w. św. Maurycego w Zawichoście. W 1409 roku staraniem właściciela Zdziechowic Jana Trestki erygowana została parafia przy kościele p.w. św. Anny w Zdziechowicach. W 1565 roku Stanisław Zaklika założył miasto Zaklików, początkowo należące do parafii w Zdziechowicach. W 1580 roku wybudowano w mieście drewniany kościół p.w. św. Anny (ob. na cmentarzu parafialnym), który był filią kościoła w Zdziechowicach. Przy kościele założono szkołę parafialną i szpital.

W latach 1585 – 1590 Zaklików i Zdziechowice nabył Marcin Gniewosz, wyznania kalwińskiego i zaraz po objęciu dóbr kościół w Zdziechowicach zamienił na zbór kalwiński. Zbór ten upadł w 1594 roku, a budynek zniszczył pożar.

W 1608 roku biskup krakowski Piotr Tylicki na prośbę Anny z Grodeckich Gniewoszowej, wdowy po Marcinie Gniewoszu erygował przy nowowzniesionym, murowanym kościele p.w. św. Trójcy w Zaklikowie - parafię. Budowa tego kościoła była wyrazem ekspiacji za grzech odstępstwa męża.

Obecnie do parafii w Zaklikowie należą wsie: Antoniówka, Baraki Nowe i Stare, Irena, Karkówka, Kolonia Józefów, Kolonia Lysaków, Zdziechowice i osada Zaklików.

W 1972 roku biskup Lubelski Piotr Kałwa utworzył parafię w Lipie, wydzielając ją z parafii Zaklików. Do tejże parafii należą wsie: Gielnia, Goliszowiec, Janiki, Kruszyna i Lipa. Natomiast do parafii w Borowie przynależny wieś: Łązek Zaklikowski, zaś do parafii w Brzezinach Stojeszyńskich – Lysaków.

3.2. Sieć drożna

Zróżnicowanie rozwoju osadnictwa na obszarze gminy zależało w dużym stopniu od przebiegu ważnego międzynarodowego szlaku handlowego, łączącego obszary zachodniej i południowej Europy – przez Kraków, Sandomierz, Zawichost, Czerwień, Włodzimierz Kijowski z Kijowem i innymi ośrodkami Rusi oraz od lokalnej sieci komunikacyjnej, łączącej centrum interesującego nas obszaru z terenem Puszczy Sandomierskiej na południu i Lublinem na wschodzie.

3.3. Osadnictwo

Kiedy powstały pierwsze osady na interesującym nas terenie trudno jest definitywnie rozstrzygnąć. Najwcześniejszymi szlakami które wiodły osadników w głąb Puszczy Solskiej były rzeki. Osadnik idąc wzdłuż rzeki mógł dostać się bez większego trudu do matecznika puszczy, miał bowiem w niej przewodnika, który chronił go od zabłąkania. Stąd też najdawniejsze osady ludzkie w Puszczy Solskiej spotykamy nad rzekami. Z czasem wzdłuż tych szlaków wodnych powstawały równoległe szlaki dróg lądowych. Osadnictwo zdążyło z terenów gęsto zaludnionych w Puszczy Solską dwoma szlakami: z Ziemi Halickiej i Grodów Czerwieńskich nad Sannę oraz drugim szczególnie nas interesującym, z Ziemi Sandomierskiej, wzdłuż szlaku handlowego na Ruś.

Na pewno istniały tu grody w okresie wczesnośredniowiecznym, między X – XII stuleciem. Jak się przypuszcza grody w Zdziechowicach, Zawichoście i Węglinie miały na celu obronę drogi biegnącej ze wschodu (Włodzimierz Kijowski) do Zawichostu i dalej do Krakowa. Takim usytuowaniem przy ważnym szlaku handlowym tłumaczy się wczesne zagospodarowanie tych terenów, którego drugi etap przypada na drugą połowę XIV wieku, na czasy Władysława Jagiełły, będące okresem kolonizacji terenów leśnych nad Sanem. Początkowo ważniejszym ośrodkiem były Zdziechowice. Z chwilą gdy rozpoczęła się kolonizacja tych terenów, ludność osiadła na obszarze starego osadnictwa opuszczała swe dotychczasowe siedziby i przenosiła się na nowe miejsca, gwarantujące tzw. woliznę, a po jej upływie znacznie niższe czynsze i dziesięcinę pieniężną. Do zakładania nowych, względnie powiększania dotychczasowych folwarków przyczyniało się stale postępujące rozdrobnienie własności szlacheckiej, nieraz podział włości między kilku właścicieli.

Na pocz. XVI wieku Hieronim Zaklika wznosił na gruntach wsi Zdziechowice (ob. Zaklików) na terenie grodziska wczesnośrednio-wiecznego drewniano-kamienny zamek. Wspomniany Hieronim Zaklika, o którym pieśń ludowa głosiła „że gnał Tatarów od granic” żył w pierwszej poł. XVI wieku, a działał w latach 1508-1525. Odnoszenie więc daty powstania zamku do tych lat jest dość przekonujące. Syn Hieronima, Stanisław Zaklika uzyskał 9 kwietnia 1565 roku przywilej od króla Zygmunta Augusta na złożenie miasta na gruntach wsi Zdziechowice. Miasto nazwane Zaklikowem zostało założone na prawie

magdeburgskim. Jako miejsce lokalizacji wybrano teren leżący obok wcześniej wzniesionego zamku.

Od 1679 roku datuje się na obszarze między Wisłą a Bugiem osadnictwo tatarskie o charakterze jenieckim, którego pozostałościami były domy zwane „tatarskimi” lub „arabskimi” m.in. w Biłgoraju, Janowie Lubelskim i Zaklikowie. Domy te, znane jedynie z fotografii – ustawione szczytem do ulicy nie miały w ścianie szczytowej (frontowej) okien lecz jedynie drzwi z pół kolistym nadprożem.

Znaczną mniejszość narodową na omawianym terenie stanowili do 1939 roku Żydzi. Większość ich mieszkała w mieście, a tylko niewielka część na wsiach, gdzie trudnili się handlem i rzemiosłem. Żydzi byli również dzierżawcami majątków ziemskich, zwłaszcza w dobrach Ordynacji Zamojskiej, od połowy XIX wieku. Domy wiejskich osadników pochodzenia hebrajskiego nie różniły się wyglądem od domów chłopskich, stąd nawet tam, gdzie były liczniejsze kolonie żydowskie nie wytworzyły odrębnego typu architektonicznego.

Rozwój murarstwa i kamieniarstwa w Zaklikowie przybrał w XIX wieku nie notowane, gdzie indziej rozmiary. Corocznie na wiosnę liczne rzesze murarzy opuszczały Zaklików i udawały się do Warszawy i innych miast na zarobek sezonowy. Praca murarzy zaklikowskich była tak ceniona, że jednego z nich, Sapalskiego zaproszono w 1852 roku do budowy gmachów w Peterburgu.

W 1837 roku założone zostały w Irenie z inicjatywy hr. Henryka Łubieńskiego zakłady metalowe. Była to jedna z pierwszych w Guberni Lubelskiej, a czwarta w Królestwie Polskim nowoczesna pudlingarnia i walcownia żelaza. Obok tych zakładów jako sprzężone z nimi powstały fabryki maszyn i narzędzi rolniczych w Irenie oraz kotłów, a potem gwoździ w Zaklikowie. Pociągnęło to w następstwie wybudowanie w 1860 roku drogi, przebiegającej od granicy Galicji przez Irenę do Zaklikowa. Do jej budowy użyto żuźla fabrycznego, którym to materiałem później ją remontowano. Wszystkie te fabryki zamknięto w 1889 roku. Jednak w tym też czasie odnotowuje się wzrost liczby zakładów o charakterze przetwórczym. Także w Zaklikowie prosperuje wówczas młyn turbinowy o czterech kamieniach oraz trzy młyny wodne. Około 1895 roku urządzono w Zaklikowie wielkie gospodarstwo rybackie o pow. ok. 300 mórg. Pozostawało ono pod zarządem Spółki Rybackiej, której prezesem był Adam Przanowski, współwłaściciel dóbr zaklikowskich. Na przełomie XIX w XX wieku na terenie Zaklikowa działała cegielnia, piec wapienny oraz tartak, wyrabiający m.in. gonty, zlikwidowany w 1942 roku.

Przed 1895 rokiem zbudowano pod Zaklikowem, na rzece Sannie, u wylotu ul. Kraśnickiej (ob. Lubelskiej) most kamienny z balustradą żelazną. W 1915 roku zbudowano linię kolejową, łączącą Lublin przez Kraśnik, Zaklików z Lipą.

3.4. Własność szlachecka

Większość obszaru obecnej gminy Zaklików znajdowała się w rękach szlacheckich. W XIV wieku Zdziechowice stanowiły własność Jana Trestki. W 1 poł. XV wieku przeszły w posiadanie Czyżowskich. Za czasów Jana Długosza Zdziechowice były własnością Jana Czyżowskiego herbu Półkozic, zmarłego bezpotomnie 1 1475 roku, syna Jana kasztelana krakowskiego. Ci Czyżowscy wywodzący się z Czyżowa Szlacheckiego w woj. Sandomierskim podzielili się następnie na dwie gałęzie: Ligęzów – Czyżowskich h. Półkozic i Zaklików-Czyżowskich h. Topór. Stąd też aż do końca XVIII wieku herbem Zaklikowa była szara ośła głowa na czerwonym polu, czyli herb Półkozic.

Od ok. 1593 roku do 1 poł. XVIII wieku dobra zaklikowsko-zdziechowickie stanowiły własność Gniewosów, by w poł. XVIII wieku przejść w posiadanie Małachowskich. Od końca XVIII - poł. XIX wieku w posiadaniu rodu Puchalów, a w poł. XIX w. Szlubowskich. Od 3 ćw. XIX w. do 1935 roku dobra zdziechowickie stanowiły własność hr. Tarnowskich, kiedy to zostały rozparcelowane. Resztówka została nabyta przez

Rogalińskiego.

W XVIII wieku folwark Antoniówka należał do ówczesnych właścicieli dóbr zaklikowsko – zdziechowickich, następnie pod koniec XIX w. stanowił własność Przanowskich, by w okresie międzywojennym przejść w posiadanie hr. Tarnowskich.

W XIX wieku Irena należała do hr. Henryka Łubieńskiego, a następnie od 1906 roku hr. Tarnowskich.

Skoropycz w XIX wieku należał do hr. Tarnowskich. W 1914 roku założony tu został przez Ksawerego Wojewódzkiego folwark.

Według *Słownika Geograficznego Królestwa Polskiego ...* w 1884 roku Łysaków stanowił własność Sierakowskich, następnie Jelczewskich. Przed II wojną światową stanowił własność Oksza Strzeleckich.

3.5. Własność kościelna

Dobra kościelne na obszarze gminy były nieliczne i dotyczyły jedynie parafii w Zdziechowicach. Powstała w 1409 roku parafia została uposażona przez Jana Trestkę, właściciela Zdziechowic w folwark opow. 96 mórg. Pozostawał on w rękach kościelnych aż do 1864 roku.

3.6. Archeologia

Najstarsze ślady osadnictwa na obszarze gminy, pochodzące z epoki kamienia, datowanej do 83000 r. pne. Zarejestrowano m.in. w Lipie st. 1, 6, Gielni st. 4, 9, Zaklikowie St. 3, 8, 10, 12, 19, 29, 30, Łązku Zaklikowskim st. 6, 8, Irenie st. 3-5, 10-12, Kol. Łysaków st. 1, 2, i Zdziechowicach st. 16, 20, 22, 27. Natomiast w Łązku Zaklikowskim st. 15, Barakach Starych st. 1, 7, 10 i Barakach Nowych st. 1-4, 8 odnaleziono liczne ślady osadnictwa z okresu późnego paleolitu, kiedy to klimat po zlodowaceniach zaczął się stopniowo ocieplać, stwarzając dogodne warunki do osiedlania się.

Okres mezolitu (środkowej epoki kamienia), datowany, datowany 8300 – 4500 r. pne. Jest reprezentowany przez stanowiska w: Gielni st. 1, 5, Lipie st. 2, 3, Łązku Zaklikowskim st. 7, 13, Zaklikowie st. 4, 6, 14, Dąbrowie st. 2, 3, Barakach Nowych st. 7, 16, Barakach Starych st. 2, 8, 18, i Zdziechowicach st. 7, 15, 23, 25, 26.

Do odkryć z okresu neolitu zaliczamy stanowiska bez określenia kulturowego w Barakach Nowych st. 1, 2, 8, 21 i Zdziechowicach st. 2, 5, bardzo cenne osady kultury pucharów lejkowatych w Gielni st. 2, 3, 5, 8, Lipie st. 4, 5, Zaklikowie st. 4, 13, 14, Zdziechowicach st. 31 oraz ślady osadnictwa kultury ceramiki grzebykowo – dołkowej w Zaklikowie st. 4, Barakach Nowych st. 23 i ceramiki sznurowej w Zaklikowie st. 6 i Lipie st. 2.

Pierwsze wyroby brązowe na omawianym terenie pojawiły się już we wczesnej epoce brązu, za sprawą kultury trzcinieckiej (1600 – 1200 r. pne.), która powstała na obszarze górnej i środkowej Wisły i środkowej Warty, na podłożu kultur postsznurowych, przy silnych impulsach z zewnątrz. Jej ludność trudniła się zarówno hodowlą jak i rolnictwem, a przewaga jednej gałęzi nad drugą miała charakter lokalny i była uzależniona od warunków środowiska naturalnego. Zabytki kultury trzcinieckiej na obszarze gminy spotykamy w Zaklikowie st. 5, 6 i Zdziechowicach st. 26.

Przy omawianiu epoki brązu trwającej od 1800 – 700 r. pne. Warto podkreślić, że najpotężniejszym ludem zamieszkującym tereny Polski był lud o kulturze łużyckiej (1300 – 400 r. pne.). Z tego okresu pochodzi szereg stanowisk archeologicznych a wśród nich m.in. w Zaklikowie st. 4, 7, 9, 11, 13, 16 i Barakach Starych st. 4.

Następną chronologicznie epokę żelaza (700 – 400 r. pne.) reprezentują stanowiska w Łązku Zaklikowskim sta. 1, 2.

Z okresu wczesnego średniowiecza pochodzą stanowiska w Barakach Nowych st. 21, Zaklikowie st. 12, 13, 20, 22, Karkówce st. 1 i Zdziechowicach st. 1, 3, 6, 11, 23-25, 28, 32, 34.

Do odkryć z okresu średniowiecza i późnego średniowiecza zaliczamy stanowiska w Łązku Zaklikowskim st. 14 i Zaklikowie st. 1.

Okres nowożytny reprezentują stanowiska w Irenie st. 8 – 10.

Wykaz stanowisk archeologicznych na obszarze gminy Zaklików, woj. podkarpackie.

Lp.	Miejscowość Nr stanowiska	Charakter stanowiska	Chronologia	Obszar AZP
1.	Baraki Nowe 1	obozowisko	mezolit	87-76
2.	Baraki Nowe 2	obozowisko, osada	mezolit, neolit	87-76
3.	Baraki Nowe 3	obozowisko	mezolit	87-76
4.	Baraki Nowe 4	obozowisko	mezolit	87-76
5.	Baraki Nowe 5	śląd osadnictwa	epoka kamienia	87-76
6.	Baraki Nowe 6	obozowisko	epoka kamienia	87-76
7.	Baraki Nowe 7	obozowisko	późny mezolit	87-76
8.	Baraki Nowe 8	śląd osadnictwa	mezolit	87-76
9.	Baraki Nowe 9	śląd osadnictwa	epoka kamienia	87-76
10.	Baraki Nowe 10	obozowisko	pradzieje	87-76
11.	Baraki Nowe 11	śląd osadnictwa	epoka kamienia	87-76
12.	Baraki Nowe 12	obozowisko	epoka kamienia	87-76
13.	Baraki Nowe 13	obozowisko	epoka kamienia	87-76
14.	Baraki Nowe 14	obozowisko	wczesna epoka brązu	87-76
15.	Baraki Nowe 15	śląd osadnictwa	kultura ceramiki sznurowej	87-76
16.	Baraki Nowe 16	obozowisko	późny mezolit	87-76
17.	Baraki Nowe 17	obozowisko	epoka kamienia	87-76
18.	Baraki Nowe 18	obozowisko	mezolit	87-76
19.	Baraki Nowe 19	obozowisko	epoka kamienia	87-76
20.	Baraki Nowe 20	śląd osadnictwa	pradzieje	87-76
21.	Baraki Nowe 21	osada	neolit	87-76
22.	Baraki Nowe 22	śląd osadnictwa	epoka kamienia	87-76
23.	Baraki Nowe 23	osada	neolit	87-76
24.	Baraki Nowe 24	śląd osadnictwa	neolit	87-76
25.	Baraki Nowe 25	śląd osadnictwa	mezolit	87-76
26.	Baraki Nowe 26	śląd osadnictwa	mezolit	87-76
27.	Baraki Nowe 27	śląd osadnictwa	pradzieje	87-76
28.	Baraki Nowe 28	śląd osadnictwa	pradzieje	87-76
29.	Baraki Nowe 29	śląd osadnictwa	pradzieje	87-76
30.	Baraki Nowe 30	obozowisko	pradzieje	87-76
31.	Baraki Nowe 31	śląd osadnictwa	pradzieje	87-76
32.	Baraki Nowe 32	śląd osadnictwa	wczesny mezolit	87-76
33.	Baraki Nowe 33	śląd osadnictwa	późny mezolit	87-76
34.	Baraki Nowe 34	śląd osadnictwa	epoka kamienia	87-76
35.	Baraki Nowe 35	śląd osadnictwa	neolit – epoka brązu	87-76
36.	Baraki Stare 1	obozowisko	epoka kamienia	87-76
37.	Baraki Stare 2	obozowisko	młodszy mezolit	87-76
38.	Baraki Stare 3	obozowisko	mezolit	87-76
39.	Baraki Stare 4	osada	paleolit – epoka brązu	87-76
40.	Baraki Stare 5	obozowisko	paleolit - mezolit	87-76
41.	Baraki Stare 6	obozowisko	późny mezolit	87-76
42.	Baraki Stare 7	obozowisko	mezolit	87-76
43.	Baraki Stare 8	obozowisko	młodszy mezolit	87-76
44.	Baraki Stare 9	obozowisko	mezolit	87-76
45.	Baraki Stare 10	obozowisko	mezolit - neolit	87-76
46.	Baraki Stare 11	śląd osadnictwa	pradzieje	87-76
47.	Baraki Stare 12	śląd osadnictwa	paleolit schyłkowy	87-76

48.	Baraki Stare 13	obozowisko	mezolit	87-76
49.	Baraki Stare 14	obozowisko	paleolit – wczesna epoka brązu	87-76
50.	Baraki Stare 15	obozowisko	epoka kamienia	87-76
51.	Baraki Stare 16	grób ?	pradzieje	87-76
52.	Baraki Stare 17	obozowisko	mezolit	87-76
53.	Baraki Stare 18	śląd osadnictwa	późny mezolit	87-76
54.	Baraki Stare 19	obozowisko	epoka kamienia	87-76
55.	Baraki Stare 20	śląd osadnictwa	pradzieje	87-76
56.	Baraki Stare 21	śląd osadnictwa	pradzieje	87-76
57.	Baraki Stare 22	śląd osadnictwa	pradzieje	87-76
58.	Baraki Stare 23	obozowisko	epoka kamienia	87-76
59.	Baraki Stare 24	śląd osadnictwa	epoka kamienia	87-76
60.	Baraki Stare 25	śląd osadnictwa	paleolit schyłkowy	87-76
61.	Baraki Stare 26	obozowisko	epoka kamienia	87-76
62.	Baraki Stare 27	obozowisko	paleolit schyłkowy - mezolit	87-76
63.	Baraki Stare 28	śląd osadnictwa	pradzieje	87-76
64.	Baraki Stare 29	obozowisko	paleolit schyłkowy	87-76
65.	Baraki Stare 30	obozowisko	mezolit	87-76
66.	Łązek Zaklikowski 1	dymarki	pradzieje	87-76
67.	Łązek Zaklikowski 2	śląd osadnictwa	pradzieje	87-76
68.	Łązek Zaklikowski 3	śląd osadnictwa	mezolit	87-76
69.	Łązek Zaklikowski 4	osada	neolit	87-76
70.	Łązek Zaklikowski 9	obozowisko	epoka kamienia	87-76
71.	Łązek Zaklikowski 10	śląd osadnictwa	epoka kamienia	87-76
72.	Łązek Zaklikowski 11	obozowisko	mezolit	87-76
73.	Łązek Zaklikowski 12	obozowisko	epoka kamienia	87-76
74.	Łązek Zaklikowski 15	śląd osadnictwa	paleolit schyłkowy	87-76
75.	Łązek Zaklikowski 16	śląd osadnictwa	neolit	87-76
76.	Zdziechowice 30	śląd osadnictwa	epoka kamienia	87-76
77.	Dąbrowa 1	obozowisko	mezolit	87-77
78.	Józefów 1	śląd osadnictwa	paleolit schyłkowy	87-77
79.	Karkówka 1	śląd osadnictwa	epoka kamienia	87-77
80.	Zaklików 9	osada	neolit – kultura łużycka	87-77
81.	Zaklików 17	śląd osadnictwa	średniowiecze	87-77
82.	Zaklików 18	śląd osadnictwa	epoka kamienia	87-77
83.	Zaklików 21	śląd osadnictwa	mezolit - neolit	87-77
84.	Zaklików 22	śląd osadnictwa	epoka kamienia – w. średniowiecze	87-77
85.	Zaklików 23	śląd osadnictwa	wczesne średniowiecze	87-77
86.	Zaklików 24	śląd osadnictwa	epoka kamienia	87-77
87.	Zaklików 25	śląd osadnictwa	epoka kamienna	87-77
88.	Zaklików 26	osada	wczesne średniowiecze	87-77
89.	Zaklików 27	śląd osadnictwa	mezolit	87-77
90.	Zaklików 28	śląd osadnictwa	paleolit schyłkowy - mezolit	87-77
91.	Zdziechowice 1	grodzisko	wczesne średniowiecze	87-77
92.	Zdziechowice 2	osada	epoka brązu	87-77
93.	Zdziechowice 3	obiekt kultowy ?	wczesne średniowiecze	87-77
94.	Zdziechowice 4	grób popielnicowy	pradzieje	87-77
95.	Zdziechowice 5	śląd osadnictwa	neolit – wczesny brąz	87-77
96.	Zdziechowice 6	cm. kurhanowe	wczesne średniowiecze	87-77
97.	Zdziechowice 7	śląd osadnictwa	mezolit	87-77
98.	Zdziechowice 8	osada	wczesny brąz	87-77
99.	Zdziechowice 9	śląd osadnictwa	paleolit środkowy	87-77
100.	Zdziechowice 10	śląd osadnictwa	pradzieje	87-77
101.	Zdziechowice 11	śląd osadnictwa	wczesne średniowiecze	87-77
102.	Zdziechowice 12	obozowisko	paleolit schyłkowy	87-77

103.	Zdziechowice 13	śląd osadnictwa	wczesny brąz	87-77
104.	Zdziechowice 14	śląd osadnictwa	pradzieje	87-77
105.	Zdziechowice 15	śląd osadnictwa	mezolit	87-77
106.	Zdziechowice 16	obozowisko	epoka kamienia	87-77
107.	Zdziechowice 17	śląd osadnictwa	neolit	87-77
108.	Zdziechowice 18	śląd osadnictwa	paleolit schyłkowy	87-77
109.	Zdziechowice 19	śląd osadnictwa	paleolit schyłkowy	87-77
110.	Zdziechowice 20	śląd osadnictwa	epoka kamienia	87-77
111.	Zdziechowice 21	śląd osadnictwa	paleolit schyłkowy	87-77
112.	Zdziechowice 22	śląd osadnictwa	epoka kamienia	87-77
113.	Zdziechowice 23	obozowisko	późny mezolit	87-77
114.	Zdziechowice 24	śląd osadnictwa	wczesne średniowiecze	87-77
115.	Zdziechowice 25	obozowisko	mezolit	87-77
116.	Zdziechowice 26	obozowisko	mezolit	87-77
117.	Zdziechowice 27	śląd osadnictwa	epoka kamienia	87-77
118.	Zdziechowice 28	śląd osadnictwa	wczesne średniowiecze	87-77
119.	Zdziechowice 29	śląd osadnictwa	pradzieje	87-77
120.	Zdziechowice 31	śląd osadnictwa	neolit	87-77
121.	Zdziechowice 32	śląd osadnictwa	wczesne średniowiecze	87-77
122.	Zdziechowice 33	śląd osadnictwa	epoka kamienia	87-77
123.	Zdziechowice 34	śląd osadnictwa	epoka kamienia – w. średniowiecze	87-77
124.	Zdziechowice 35	śląd osadnictwa	pradzieje	87-77
125.	Irena 1	wał	pradzieje	88-76
126.	Irena 2	cmentarzysko	pradzieje	88-76
127.	Irena 3	obozowisko	epoka kamienia	88-76
128.	Irena 4	śląd osadnictwa	epoka kamienia	88-76
129.	Irena 5	śląd osadnictwa	epoka kamienia	88-76
130.	Irena 6	śląd osadnictwa	pradzieje	88-76
131.	Irena 7	obozowisko	wczesny brąz	88-76
132.	Irena 8	kłoc żużla	pradzieje	88-76
133.	Irena 9	piecowisko dymarek	XVIII- pocz. XIX w.	88-76
134.	Irena 10	śląd osadnictwa	epoka kamienia	88-76
135.	Irena 11	śląd osadnictwa	epoka kamienia	88-76
136.	Irena 12	śląd osadnictwa	epoka kamienia	88-76
137.	Irena 13	śląd osadnictwa	epoka brązu	88-76
138.	Łązek Zaklikowski 5	dymarki	pocz. XIX w. ?	88-76
139.	Łązek Zaklikowski 6	śląd osadnictwa	epoka kamienia	88-76
140.	Łązek Zaklikowski 7	śląd osadnictwa	mezolit – wczesny brąz	88-76
141.	Łązek Zaklikowski 8	śląd osadnictwa	epoka kamienia	88-76
142.	Łązek Zaklikowski 13	obozowisko	mezolit	88-76
143.	Łązek Zaklikowski 14	śląd osadnictwa	późne średniowiecze	88-76
144.	Łązek Zaklikowski 17	śląd osadnictwa	paleolit schyłkowy	88-76
145.	Dąbrowa 2	obozowisko	mezolit	88-77
146.	Dąbrowa 3	obozowisko	epoka kamienia – wczesny brąz	88-77
147.	Kolonia Łysaków 1	śląd osadnictwa	epoka kamienia	88-77
148.	Kolonia Łysaków 2	śląd osadnictwa	epoka kamienia	88-77
149.	Zaklików 1	wzgórze zamkowe	późne średniowiecze	88-77
150.	Zaklików 2	wzgórze tzw. „kopiec tatarski”	średniowiecze	88-77
151.	Zaklików 3	punkt osadniczy	epoka kamienia	88-77
152.	Zaklików 4	osada	mezolit – neolit	88-77
153.	Zaklików 5	osada	wczesny brąz	88-77
154.	Zaklików 6	osada	mezolit – wczesny brąz	88-77
155.	Zaklików 7	śląd osadnictwa	pradzieje	88-77
156.	Zaklików 8	punkt osadniczy	epoka kamienia	88-77

157.	Zaklików 10	śląd osadnictwa	epoka kamienia	88-77
158.	Zaklików 11	śląd osadnictwa	pradzieje	88-77
159.	Zaklików 12	śląd osadnictwa	epoka kamienia	88-77
160.	Zaklików 13	osada	neolit – w. średniowiecze	88-77
161.	Zaklików 14	osada	mezolit – neolit	88-77
162.	Zaklików 15	śląd osadnictwa	epoka kamienia	88-77
163.	Zaklików 16	śląd osadnictwa	epoka brązu	88-77
164.	Zaklików 19	śląd osadnictwa	epoka kamienia	88-77
165.	Zaklików 20	śląd osadnictwa	neolit	88-77
166.	Zaklików 29	śląd osadnictwa	pradzieje	88-77
167.	Zaklików 30	obozowisko	pradzieje	88-77
168.	Zaklików 31	osada	neolit	88-77
169.	Zaklików 32	śląd osadnictwa	mezolit	88-77
170.	Zaklików 33	śląd osadnictwa	mezolit	88-77
171.	Zaklików 34	śląd osadnictwa	neolit	88-77
172.	Lipa 4	osada	neolit	89-76
173.	Lipa 5	osada	neolit	89-76
174.	Lipa 6	śląd osadnictwa	epoka kamienia	89-76
175.	Gielnia 1	śląd osadnictwa	mezolit	89-77
176.	Gielnia 2	śląd osadnictwa	neolit	89-77
177.	Gielnia 3	śląd osadnictwa	neolit	89-77
178.	Gielnia 4	śląd osadnictwa	epoka kamienia	89-77
179.	Gielnia 5	osada	neolit – wczesny brąz	89-77
180.	Gielnia 6	śląd osadnictwa	neolit	89-77
181.	Gielnia 7	śląd osadnictwa	neolit	89-77
182.	Gielnia 8	osada	neolit	89-77
183.	Gielnia 9	obozowisko	epoka kamienia	89-77
184.	Lipa 1	obozowisko	epoka kamienia	89-77
185.	Lipa 2	śląd osadnictwa	mezolit – wczesny brąz	89-77
186.	Lipa 3	obozowisko	mezolit	89-77

3.7. Architektura i budownictwo

Architektura sakralna

Zabytki sakralne reprezentowane są przez dwa kościoły w Zaklikowie: parafialny p.w. św. Trójcy i cmentarny p.w. św. Anny.

Kościół parafialny p.w. św. Trójcy wybudowany w okresie renesansu w tradycji późnogotyckiej należy do najokazalszych budowli sakralnych na tym terenie. Wybudowany w 1608 roku z fundacji Anny z Grodeckich i Piotra Gniewoszków. Konsekwany w 1609 roku. Kilkakrotnie przebudowywany, zwłaszcza wnętrze m.in. w 1776 r., 1801 r. (zapewne podwyższony). W 2 poł. XVIII wieku dobudowano dwie kaplice od pd. i pn. oraz dwie kruchty: od zach. (2 poł. XVIII w.) i pd. przy kaplicy (XIX/XX w.). Kościół wzniesiony został z cegły, obustronnie otynkowany. Jednonawowy. Nawa prostokątna, czteroprzęsłowa, z prezbiterium nieco węższym i niższym, dwuprzęsłowym, zamkniętym wewnątrz półkoliście, zewnątrz trójbocznie. Sklepienie prezbiterium kolebkowe, w nawie zakrystii i kruchcie zach. kolebkowe z lunetami, w kaplicy pn. kolebkowo – krzyżowe, w kaplicy pd. sufit. Wnętrze nawy rozczłonkowane filarami



przyściennymi, łączonymi arkadową wnęką. Fasada zwieńczona trójkątnym szczytem, ujętym w profilowane obramienia, ponad kruchtą na osi wnęka zamknięta półkoleściami, ponad nią emblematy papieskie, a po bokach prostokątne, ujęte w opaski płyciny. Drzwi nabijane ukośnie klepkami i ćwiekami, z wyciętą na środku rozetą. Okna w glicach zamknięte łukiem odcinkowym. Dachy dwuspadowe, nad prezbiterium niższy, z ośmioboczną wieżyczką na sygnaturkę, nad nawą i zakrystią pulpitowy, kryty blachą miedzianą.



Drugim obiektem sakralnym jest kościół cmentarny p.w. św. Anny wzniesiony w 1580 roku. Położony jest na cmentarzu parafialnym, u zbiegu ul. Cmentarnej i Św. Anny, ogrodzonym murem. Orientowany. Drewniany, konstrukcji wieńcowej, wzmocniony lisicami, szalowany, posadowiony na dębowej podwalinie, łączonej na nakładkę oraz na podmurowaniu z cegły i kamienia. Kruchta konstrukcji ryglowej. Ściany zakrystii nieoszalowane. Nawa zbliżona do kwadratu, prezbiterium prostokątne, węższe, zamknięte trójbocznie, przy nim od pn. zakrystia z przedsionkiem przylegającym do nawy. Od zach. niewielka kwadratowa kruchta. W nawie i prezbiterium strop na jednym poziomie, szalowany deskami i listwami na nakładkę. Belka tęczowa profilowana, u dołu z barokowym krucyfiksem. Chór muzyczny z wybrzuszonym parapetem, wsparty na dwóch słupach, usztywnionych rysiami. W nawie, kruchcie i zakrystii podłoga deskowa. W prezbiterium posadzka z płytek ceramicznych i cementowa. Drzwi drewniane, spagowe, na kowalskich zawiasach pasowych, z kowalskimi skoblami i łańcuchami. Okna prostokątne, sześciopolewe. Dachy dwuspadowe, kryte blachą ocynkowaną. Nad nawą ośmioboczna wieżyczka na sygnaturkę. Wieżba dachowa krokwiowo – stłocowa, z podwójnym stłocem, wzmocnionym zastrzałami. Krokwie oparte na płatwi wczopowanej w krańce belek stropowych. Okap z profilowanej belki.

Budownictwo

W historycznej zabudowie ludowej na terenie gminy zdecydowanie przeważają obiekty drewniane. Tych najstarszych pochodzących z końca XIX wieku zachowało się niewiele, np. domy nr 26, 28 w Barakach Nowych i nr 4 w Barakach Starych. Przeważająca większość budynków zainteresowania konserwatorskiego, datowana jest na lata 20-te i 30-te XX wieku.

W zabudowie zagród wiejskich na obszarze gminy, typowe rozwiązanie sprowadza się do trzech podstawowych budynków: domu mieszkalnego, budynku inwentarskiego i stodoły. W obiektach wchodzących w skład siedliska występuje głównie konstrukcja zrębowa. Podstawę konstrukcji stanowi podwalina zwęglowana na obłap lub na nakładkę z zamkiem, posadowiona na kamieniach polnych lub ceglanej podmurówce. Od góry konstrukcję zrębu spinają oczepy związane na nakładkę z zamkiem oraz zacięte w oczepie belki stropowe, ułożone w poprzek budynku. Wieżba dachowa konstrukcji krokwiowo – jętkowej, krokwie zaczopowane w opasce, oczepie lub belkach stropowych. W wielu budynkach występuje zewnętrzny szalunek. Deski szalunku z reguły przybijane są w układzie pionowym na przylgę. Konstrukcja sumikowo – łątkowa nie jest spotykana. Ten rodzaj konstrukcji stosowano do osadzania drzwi i okien, zwłaszcza w okresie międzywojennym.

Na obszarze gminy przeważają domy szeroko frontowe, jedno i półtora traktowe, w których pomieszczenia tworzą jeden lub dwa ciągi wewnątrz rozplanowanych równolegle do wzdłużnej osi budynku. Wnętrzami tymi są zwykle jedna lub dwie izby, komora i sieni. Na terenie gminy zasadniczo spotykamy dwa typy dachów; mianowicie:

- dwuspadowe, najczęściej spotykane np. domy nr 27, 33, 69, 116 w Zdziechowicach czy dom nr 32 w Irenie,
- czterospadowe, rzadziej występujące np. domy nr 28, 34 w Barakach Nowych czy dom nr 85 w Barakach Starych.

Sporadycznie spotkać można domy z dachem naczółkowym np. dom nr 27 w Irenie, dawna plebania i dom przy ul. Rozwadowskiej 29 w Zaklikowie.

Zabudowa murowana na obszarze gminy w przeważającej większości skupiona jest w Zaklikowie. Są to budynki jedno- i dwukondygnacyjne, zdobione skromnym detałem architektonicznym, nakryte dachami siodłowymi, pokrytymi dachówką ceramiczną bądź blachą ocynkowaną.

3.8. Zespoły rezydencjonalne i folwarczne

Na obszarze gminy zachowało się do dnia dzisiejszego kilka pozostałości dawnych zespołów rezydencjonalnych i folwarcznych.

Od pocz. XV do końca XIX wieku funkcjonował w Zdziechowicach folwark stanowiący uposażenie kościoła parafialnego p.w. św. Anny. W XVI wieku wzniesiony został w Zaklikowie drewniano – kamienny zamek (obecnie nieistniejący), o którym Ulrich von Werdum, podróżujący po Polsce w latach 1670-72 pisał: *stoi zamek na pół z kamienia, na pół z drzewa, na piaskowym pagórku w środku błot.* Na wzgórzu zamkowym w jego pn. wsch. części widoczne były do lat 60-tych XX w. fragmenty murów fundamentowych.

Ponadto na obszarze gminy funkcjonowały od XVIII – l. 40-tych XX wieku folwarki w Skoropyczu – Józefowie, Antoniówce i Łysakowie oraz zespół dworsko-parkowy w Irenie.

Folwark w Skoropyczu – Józefowie powstał w 1914 roku z nadania hr. Tarnowskiego dla Ksawerego Wojewódzkiego. Był tu dom mieszkalny i ozdobny ogród oraz obiekty gospodarskie (chlewnie). Do dnia dzisiejszego zachowały się chlewnie i grupa starych dębów wokół śladów po dawnym budynku mieszkalnym.

Folwark w Antoniówce funkcjonował już w XVIII wieku. Wówczas to ówczesni jego właściciele Małachowscy wzniesli na jego terenie murowaną kaplicę św. Jana Nepomucena (od XIX w. św. Antoniego Padewskiego). W l. ćw. XX w. stanowiąc on własność hr. Tarnowskiego. Obecnie na jego terenie znajduje się P.G. Ryb. W Zaklikowie. Z dawnych obiektów pozostał jedynie magazyn bez cech architektury historycznej oraz dwa dęby szypułkowe.

Folwark w Łysakowie odnotowany został w *Słowniku Geograficznym Królestwa Polskiego...* w 1884 roku. Stanowił własność Sierakowskich, następnie Jelczewskich a ostatnio Oksza Strzeleckich. Z historycznego założenia zachowała się obora oraz starodrzew parkowy w postaci szpalerowych obsadzeń granic terenu, alei i regularnych grup drzew.

Zespół dworsko-parkowy w Irenie powstał w 1906 roku. Założony został przez hr. Tarnowskiego w miejscu dawnej pudlingarni, założonej pod koniec XIX wieku przez hr. Henryka Łubieńskiego. Założenie zachowało się w historycznych granicach. Do dnia dzisiejszego zachowały się: budynek dworu i obiekty gospodarcze z pocz. XX wieku. Zachował się także nieliczny starodrzew w ozdobnej części parku i liczniejszy w naturalistycznym założeniu nadrzecznym.

3.9. Zabytki techniki

Z licznych niegdyś zabytków techniki takich jak: zakłady metalowe, wapienniki, cegielnie, młyny i wiatraki na obszarze gminy Zaklików przetrwało do naszych czasów zaledwie kilka m.in. dawny młyn wodny (ob. elektrownia) w Zaklikowie, młyn wodny (ob. motorowy) w Łątku Zaklikowskim czy kuźnia w Zdziechowicach. Przed I wojną światową na terenie gminy działały młyny i wiatraki. Stopniowo jednak zaczęły się pojawiać młyny motorowe.

Dawny młyn, ob. elektrownia przy ul. Nadrzecznej w Zaklikowie wybudowany został na



przełomie XIX i XX wieku. Pierwotnie budowany był jako młyn wodny. Stanowił własność Szczepana Hr. Tarnowskiego, później jego synów: Jana i Szczepana, a z początkiem II wojny światowej dzierżawiony przez Żydów. Młyn czynny był także w okresie okupacji. Wówczas to podłączono energię elektryczną oraz zamontowano urządzenia elektryczne w miejsce dawnych maszyn. Po II wojnie światowej młyn upaństwowiono. Nowym właścicielem zostało P. G. Rybackie w Zaklikowie.

Wówczas to obiekt zmodernizowano i przystosowano na elektrownię montując agregat o mocy 55 kW. Od 1972 roku obiekt był nieużytkowany. W 1996 roku przejęty przez pp. Małgorzatę i Piotra Piterów został zaadoptowany na elektrownię i punkt gastronomiczny. Jest to obiekt murowany z cegły, obustronnie tynkowany. Wieża dachowa konstrukcji krokwiowo – płatwiowej. Dach nad turbinownią siodłowy, a nad elektrownią trójpołaciowy kryty blachą dachówką podobną. Klatka turbinowa betonowa z zachowaną turbiną FRANCISA. W budynku elektrowni agregat prądotwórczy i koło pasowe.

Młyn wodny, ob. motorowy w Łązku Zaklikowskim wzniesiony został w latach 30-tych XX wieku, nad brzegiem rzeki Sanny. Jest to obiekt drewniany, konstrukcji słupowej, oszalowany pionowo deskami, czterokondygnacyjny, nakryty dachem siodłowym pokrytym blachą. Komora na turbinę, na rzucie prostokąta, drewniana, nakryta dachem pulpitowym pokrytym dachówką zakładkową.

Spośród szeregu kuźni funkcjonujących niegdyś na terenie gminy do dnia dzisiejszego zachowała się jedna w Zdziechowicach. Wzniesiona została w I ćw. XX wieku. Jest to obiekt drewniany, konstrukcji wieńcowej, na rzucie zbliżonym do kwadratu. Nakryta dachem siodłowym, pokrytym papą. Wieża dachowa konstrukcji krokwiowo – płatwiowej, wysunięta przed front obiektu, tworząc podcień wsparty na dwóch słupach. Szczyty obite deskami w układzie pionowym na przyłgę.

3.10. Cmentarze

Do nekropoli będących w kręgu zainteresowania konserwatorskiego należą: dawny cmentarz przykościelny w Zdziechowicach, cmentarz przykościelny i parafialny w Zaklikowie, cmentarze z pacyfikacji wsi w Janikach, Giliszowcu, Kruszynie, Łązku Zaklikowskim, cmentarz wojenny w Irenie, dawny cmentarz żydowski w Zaklikowie i cmentarz polsko-katolicki w Lipie.

Dawny cmentarz przykościelny w Zdziechowicach założony został na pocz. XV wieku. Usytuowany na pd. – wsch. krańcu wsi, na wzniesieniu, nad doliną Karasiówki. Teren opuszczony, porośnięty krzakami i samosiejkami drzew. Od pn. i pd. sąsiaduje z zabudową siedliskową, od zach. z doliną Karasiówki, a od wsch. – polami ornymi. Układ cmentarza nieczytelny.

Cmentarz przykościelny w Zaklikowie założony został w końcu XVI wieku. Usytuowany w pn. części osady, przy ul. Lubelskiej. Teren cmentarza tworzy regularny czworobok, otoczony murem, a od strony ul. Metalowym parkanem. Centrum założenia zajmuje kościół parafialny. Pd. – zach. narożnik zajmuje dzwonnica. Obok niej nagrobek Józefa Puchały (zm. 1822 r.). W otoczeniu cmentarza klony i lipy oraz dwie drewniane kapliczki z 1880 r.

Cmentarz parafialny w Zaklikowie założony został w końcu XVIII wieku. Zlokalizowany na zach. krańcu osady, wśród skupionej zabudowy, u zbiegu ul. Cmentarnej i Św. Anny. Od zach. ograniczony dawnym cmentarzem żydowskim i zakładami. Od pd. przylega do zabudowy siedliskowej. Brama na cmentarz w formie dzwonnicy, z przejściem w przyziemiu od ul. Cmentarnej. Założony na planie prostokąta, z prostokątnym aneksem części najstarszej od pn. zach. i podobnym w części nowszej od wsch. Część współczesna z aleją główną i prostopadłymi do niej alejkami bocznymi. Układ cmentarza czytelny.

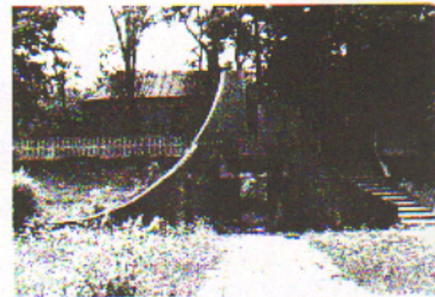
Cmentarz z pacyfikacji wsi w Janikach powstał w 1943 roku. Położony jest w odległości 300 m na pn. od zabudowań wsi, na skraju lasu, po zachodniej stronie polnej drogi. Założony na planie prostokąta, ogrodzony płotem z betonowych elementów, z centralnie usytuowaną kapliczką, z krzyżem i płytami po bokach. Na cmentarzu pochowanych jest 14 mieszkańców wsi zamordowanych przez Niemców 22. 10. 1943 roku podczas pacyfikacji wsi.

Cmentarz wojenny w Irenie powstał w 1863 roku. Położony jest w centrum wsi, przy drodze z Zaklikowa do Borowa. Założony na planie wydłużonego prostokąta, z alejką pośrodku i ziemnymi mogiłami w cementowych obramieniach. Teren cmentarza ogrodzony metalowym ogrodzeniem. Na cmentarzu pochowani są powstańcy styczniowi polegli w bitwie koło Ireny oraz żołnierze rosyjscy polegli podczas I wojny światowej w 1915 r.

Cmentarz z pacyfikacji wsi w Giliszowcu powstał w 1942 roku. Położony w środku wsi, po pn. stronie drogi, między zabudowaniami, z dwóch stron otoczony łąką; od zach. przylega do zabudowy siedliskowej. Założony na rzucie zbliżonym do kwadratu, z centralnie umieszczoną murowaną kapliczką, przylegającą do tylnej ściany ogrodzenia. Ogrodzenie ażurowe z cegieł. Na cmentarzu pochowano 46 mieszkańców wsi zamordowanych przez Niemców 30. 09. 42 r.

Cmentarz z pacyfikacji wsi w Kruszynie powstał w 1942 roku. Położony jest 300 m na pn. od zabudowań wsi, na piaszczystym wzniesieniu- polanie, porośniętej trawą, pośród lasu. Po wsch. stronie drogi leśnej do Giliszowca, na pd. od skrzyżowania tej drogi z nieistniejącym torem kolejki wąskotorowej. Założony na planie prostokąta, otoczony ogrodzeniem z betonowych, prefabrykowanych elementów, z dwoma niesymetrycznymi płytami i nagrobkami. Na cmentarzu pochowano 11 mieszkańców wsi zamordowanych przez Niemców 29. 09. 1942 r.

Cmentarz z pacyfikacji wsi w Łązku Zaklikowskim powstał w 1944 roku. Położony jest na zach. Krańcu wsi, po pd. Stronie drogi. 50 m. ma pd. – zach. od ostatnich zabudowań. Zlokalizowany na piaszczystej wydmie, w obrębie terasy zalewowej rzeki Sanny, mocno wyeksponowany w terenie. Założony na rzucie prostokąta, z bramą wejściową w narożniku pn. zach.; w części centralnej drewniana, obmurowana w 1966 roku kaplica p.w. MB Częstochowskiej, wzniesiona w 1900 roku jako cerkiewka dla wojska rosyjsko-austriackiego. Mogiły sytuowane są rzędowo od pn. i wsch. Na cmentarzu pochowano mieszkańców wsi zamordowanych przez Niemców w lutym 1942 roku podczas pacyfikacji wsi oraz poza nią (na Majdanku).



Dawny cmentarz żydowski w Zaklikowie założony został w I poł. XIX wieku. Zlokalizowany jest na wsch. Krańcu miasta, po pd. Stronie ul. Św. Anny. Od pd. I zach. przylega do cmentarza parafialnego, a od wsch. Graniczy z zakładami przemysłowymi. Teren lekko pagórkowaty, porośnięty młodym laskiem sosnowym. Założony na planie zbliżonym do prostokąta, bez podziałów wewnętrznych. Układ cmentarza nieczytelny. Na cmentarzu zachowało się kilkanaście macew oraz ślady kilkudziesięciu mogił.

3.13. Wykaz obiektów w ewidencji dóbr kultury

ANTONIÓWKA

Kaplica p.w. św. Antoniego Padewskiego, mur. XVIII w.

IRENA

Zespół dworski, wł. Dom Pomocy Społecznej „Caritas”

Dwór, mur., pocz. XX w.

Oficyna, mur. pocz. XX w.

Park krajobrazowy, pocz. XX w.

Dom nr 18/19, drewn., XIX/XX w.

Dom nr 27, drewn., pocz. XX w.

Dom nr 32, drewn., l. 30-te XX w.

JÓZEFÓW

Zespół folwarczny, wł. UG Zaklików

Ruina dworu, mur. XIX w.

Obora, mur. l.20-te XX w.

Park krajobrazowy, XIX w.

LIPA

Kapliczka w pn. – wsch. części wsi, drewn., l.30-te XX w.

ŁĄŻEK ZAKLIKOWSKI

Młyn wodny, ob. motorowy, drewn., l. 30 –te XX w.

ŁYSAKÓW

Pozostałości zespołu folwarcznego, wł. Partyzancki Park Pamięci Narodowej w Janowie Lubelskim

Obora, ob. dom, mur. 2 poł. XIX w., przebud., po 1945 r.

Park krajobrazowy, XIX w.

NOWE BARAKI

Zagroda nr 28, wł. J. Pietraszak:

Dom, drewn., 2 poł. XIX w.

Obora, drewn., 2 poł. XIX w.

Stodoła, drewn., 2 poł. XIX w.

Zagroda nr 35,

Dom, drewn., pocz. XX w.

Obora, mur. l. 20-te XX w.

Stodoła, drewn., l. 20-te XX w.

Dom nr 26, drewn., XIX/XX w.

Dom nr 34, drewn., l. 20-te XX w.

STARE BARAKI

Zagroda nr 46,

Dom, drewn., ok. 1926 r.

Stodoła z chlewem, drewn., ok.1926 r.

Zagroda nr 59,

Dom, mur. /kam./, 1919 r.

Obora, mur. /kam./, 1927 r.

Stodoła, drewn., ok. 1927 r.

Spichlerz, drewn., mur. /kam./, ok.1930 r.

Budynek gospodarczy, mur. /kam./, ok.1911

Zagroda nr 69,

Dom, mur. /kam./, 1919 r.

Obora, mur. /kam./, pocz. XX w.

ul. Kościelna

Dom nr 12, mur., l. 30-te XX w.

Dom nr 18, mur., l.30-te XX w.

Dom nr 22, mur., XIX/XX w.

ul. Lubelska

Dom nr 25, mur. 1928 r.

ul. 3 Maja

Dom nr 13, mur. l.30-te XX w.

ul. Mickiewicza

Dom nr 1, mur., pocz. XX w.

Dom nr 2, mur., 2 poł. XIX w.

Dom nr 4, mur., XIX/XX w.

Dom nr 11, mur., 1908-1912 r.

Dom nr 13, mur. 1912-1913 r.

ul. Rozwadowska

Dom nr 7, mur., pocz. XX w.

Dom nr 20, mur., l. 20-te XX w.

Dom nr 29, drewn., pocz. XX w.

ul. Sandomierska

Dom nr 22, mur., pocz. XX w.

ul. Wesola

Dom nr 1, mur., ok. 1926 r.

ul. Zamkowa

Dom nr 5, mur., pocz. XX w.

Dom nr 10, mur., 1904 r.

Dom nr 15, drewn., 2 św. XIX w.

Dom nr 17, mur., l. 20-te XX w.

Dom nr 19, mur., l.20-te XX w.

Dom nr 22, mur. – drewn., l.20-te XX w.

Dom nr 25, mur. l. 20-te XX w.

Dom nr 25, mur., l. 20-te XX w.

Dom nr 29, mur. l. 20-te XX w.

Dom nr 30, drewn., l. 30-te XX w.

Dom nr 32, mur., l. 20-te XX w.

Dom nr 36, drewn., l. 20-te XX w.

Młyn wodny, ob. elektrownia, ul. Nadbrzeżna, mur. XIX/XX w.

ZDZIECHOWICE DRUGIE

Kuźnia, drewn., l. 20-te XX w.

ZDZIECHOWICE PIERWSZE

Zespół folwarczny, wł. Kółko Rolnicze:

Dwór, ob. dom, mur. pocz. XX w.

Budynek gospodarczy I, mur. l.20-te XX w.

Budynek gospodarczy II, mur., l. 20-te XX w.

Park krajobrazowy, XIX w.

Dom nr 33, drewn., l. 20-te XX w.

Dom nr 35, drewn., l. 20-te XX w.

Dom nr 69, drewn., ok. 1929 r.

Dom nr 116, drewn., l.20-te XX w.

Dom nr 127, drewn., XIX/XX w.